

RIJKSOVERHEID COMPLETEERT LOGO MET TWEE FONTS

# SERIF EN SANS

TYPTEKENS: HENK GIANOTTEN OVER LETTERS

Ons kabinet besloot om overheidsbreed één huisstijl te gaan hanteren. De Rijksoverheid completeerde het logo met de drie leeuwen door twee lettersoorten. Peter Verheul ontwierp deze speciaal vervaardigde letters.

We kunnen trots zijn op veel bijzonder geslaagde, succesvolle en mooie huisstijlen van rijksoverheden en gemeentes. In het boek 'De vorm van de overheid' worden daar vele van getoond. De tentoonstelling in Den Haag, die in 2003 over hetzelfde onderwerp ging, trok zelfs grote internationale aandacht. Tegelijkertijd moet je vaststellen dat 'onze Rijksoverheid' en al haar instellingen zich niet bepaald manifesteren als één overheid. Ontwerper en publicist Ben Bos schreef in een bijdrage in het bewuste boek, dat deze grote verscheidenheid en het inconsistente gebruik niet bijdraagt aan het imago van deze organisaties. Thomas Widdershoven van Thonik ontwierp onder meer voor de huisstijl van de Gemeente Amsterdam en maakte met de SP-huisstijl zelfs internationaal furore. Hij riep enkele jaren geleden op tot de aanstelling van een rijksvormgever, die mede als taak zou krijgen een

nieuwe huisstijl voor de rijksoverheid te faciliteren. Gelukkig werden deze oproepen in Den Haag begrepen en sinds 2006 tracht men plannen voor zo'n eenduidige uitstraling te realiseren.

## DISCUSSIESTOF

Inmiddels zijn er bijna tweehonderd verschillende huisstijlen bij de rijksoverheid in gebruik. Dat is bovendien niet erg efficiënt voor een overheid die geacht wordt zuinig met ons geld om te springen; ook belangrijk is dat vooral buitenlanders niet begrijpen waar al die verschillende clubs voor staan. Na een internationale aanbesteding koos men voor het ontwerp van Studio Dumbar uit Rotterdam. Men kwam niet met een bijster vernieuwend logo maar koos voor een aangepast 'wapen met drie leeuwen en de kroon', dat tot nu toe het logo van het Ministerie



Rijksoverheid

Het logo van de Rijksoverheid.

Sans voor koppens

*Grotere korpsen*

Ministerpost

*Miljoenennota*

Ministerie voor Financiën

*Interdepartementale afzenders*

Rijksoverheid Serif

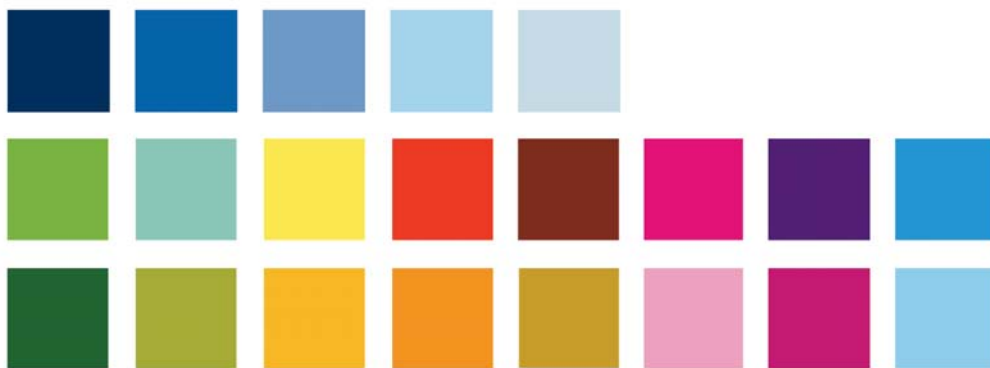
*Sociaal en Cultureel Planbureau*

van Algemene zaken was. Na de introductie in het voorjaar door onze premier Balkenende leverde deze huisstijl veel discussiestof op. Polemieken over 'een opgepoetst logo voor 60.000 euro' zijn slecht voor zowel de overheid als de bedrijfstak. Het beeld dat ontwerpers met slechts beperkte inspanningen veel geld zouden verdienen is onjuist. Dat een huisstijl voor de gehele rijksoverheid meer is dan slechts één logo zal vakbroeders duidelijk zijn. De leek krijgt, bij onvoldoende of onduidelijke informatie, echter al snel het beeld van snelle ritselaars die onwetende ambtenaren gemakkelijk inpakken.

De discussies in de dagbladen, op internetgroepen en zelfs in het BNO-ontwerpvakblad 'Vormberichten' waren fel. Het is duidelijk dat – net als wij destijds meldden bij de introductie van de huisstijl voor Amsterdam – ambtenaren, politici, ontwerpers en publiek zich erg interesseren voor zowel de argumenten als de huisstijl zelf. De

### De overheid kan nu in meer dan vijftig talen communiceren

noodzaak om te centraliseren en standaardiseren, om zo ook te komen tot één informatieloket, heb ik voorheen ook benadrukt. Het is duidelijk dat het omvormen van het imago van ruim 175 losse organisaties naar 'één smoel van de Rijksoverheid' een complex en langdurig proces is, waar zowel alle organisaties als de vele toeleveranciers mee te maken krijgen. Tegelijkertijd biedt dit grote organisatorische en logistieke voordelen



De Rijksoverheid hanteert vijf blauwe tinten als corporate kleuren en zestien steunkleuren.

# Newberlin

## Vet & grof

*De Newberlin Bold en Newberlin Bold Rough waren de eerste letters die Verheul voor FontFonts maakte.*

omdat ontwerp, productie en distributie eenvoudiger gemaakt worden. Daarnaast wordt het inrichten en efficiënt beheren van contentmanagementsystemen, webportals en andere IT-voorzieningen op termijn sterk vereenvoudigd; een goede beslissing die resulteert in de grootste huisstijloperatie die ooit in ons land werd uitgevoerd.

#### NIEUWE FONTS

Amsterdam koos voor standaardfonts die zowel de gemeente als de externe gebruikers gewoon moeten kopen. Ik meldde dat ook de Duitse overheid overheid – met Praxis en Demos fonts van Gerard Unger – voor zo'n oplossing koos. Onze rijksoverheid gaf er echter de voorkeur aan om twee speciale letterfamilies te laten maken door de Haagse ontwerper Peter Verheul. Eerder beschreven wij onder andere de Versa van OurType. De letterboutiqueshop van ontwerper Fred

Smeijers en fontverdelers Rudy Geeraerts heeft een uitgebreide collectie uiterst succesvolle fonts. De Versa Serif is van ontwerper Peter Verheul en kwam – volgens de ontwerpers van Dumbar – het dichtst bij hun wensen. In de overheidsdocumentatie prijst men vooral de klassieke uitstraling. Men verzocht Verheul om een speciale versie van de Versa Serif te maken die compleet aangepast was aan de expliciete wensen van de overheid.

Peter Verheul heeft grote ervaring in het ontwerpen en aanpassen van letters. Hij kreeg zijn opleiding aan het KABK in Den Haag en hoorde bij de kerngroep van studenten in de opleiding letterontwerp, die les kreeg van Gerrit Noordzij en 'De Haagse School' zou vormen. Hij is daar nu docent en heeft in Den Haag ook een eigen praktijk als grafisch vormgever en letterontwerper. Hij ontwierp een ruime collectie fonts waarbij hij ook naam maakt met letters voor bijzondere toepassingen in steen, metaal, glas en hout. Logo's en belettering van huisstijlen horen tot zijn specialiteiten. Zijn werk werd uitvoerig beschreven in het door hem en Mathieu Lommen gemaakte boek 'Haagse letters' en recent in het – ook in Publish-typtekens besproken – standaardwerk 'Dutch Type' van Jan Midden-dorp. Zijn eerste commerciële letter Newberlin produceerde Verheul voor FontFonts. De kopletter had niets met de letter Berlin te maken maar refereerde aan het elan van de Duitse hoofdstad, net na de val van de muur. In 1996 maakte hij voor FontFont de Sheriff. Een stevige tekstletter die ook voor huisstijltoepassingen en boekomslagen wordt toegepast. Sinds de start van OurType werkt Verheul samen met onder meer Fred Smeijers en is de Versa-familie een groot succes.

**VELE TALEN**

De gewijzigde versie van het font, nu met de naam Rijksoverheid Serif is beschikbaar in de varianten regular en bold met elk een cursieve versie. Omdat de overheid in vele talen communiceert hebben de OpenType-uitvoeringen een character set van ruim zevenhonderd tekens, waarmee meer dan vijftig talen gezet kunnen worden. Daarnaast vroeg men Verheul om een daar goed bijpassende schreefloze kopletter te maken. Je zou verwachten dat Studio Dumbar koos voor de beeldschone Versa Sans, maar daar dachten ze toch duidelijk anders over. Men wilde een schreefloze letter die tijdloos, neutraal en niet-autoritair is en met een bijzondere uitstraling, waardoor ze in dienst staat van de boodschap. Zo kernachtig werd dat geformuleerd.

Aan de hand van schetsen en voorbeelden ontwierp Verheul een geheel nieuwe schreefloze, die als Rijksoverheid Sans beschikbaar kwam. Ook deze letterfamilie kent het kwartet van regular, italic, bold en bolditalic waarbij ook hier de grote collectie aan tekens beschikbaar is. Veel extra accenten, ligaturen, speciaaltekens, kleine kapitalen en verschillende cijferreeksen waardoor deze combinatie van fontsoorten ideaal is voor de meest uitgebreide toepassing in overheidscommunicatie. Alles waar een ontwerper aan te pas komt gaat in deze fonts; voor correspondentie en webtoepassingen gebruikt men gewoon de Verdana. De overheid stelt ze gratis beschikbaar aan ontwerpers, drukkers en signmakers die voor die overheid werken.

**a** *Sheriff?!\**  
**Revolver**

**a** **Bumper**  
**Hutspot**

**a** *Griffioen?!\**  
**Quizleider**


Enkele andere fonts van Peter Verheul. V.b.n.b.: Sheriff (FontFonts), Bumper (Euromodel) en Versa Serif (OurType).



Rijksoverheid

**STEUNKLEUREN**

Naast het logo en de acht verschillende fonts is de huisstijl opgebouwd uit speciale opmaakprofielen voor de vele toepassingen. Het kleurgebruik is gebaseerd op vijf blauwe basiskleuren en naast deze 'corporate blauwtinten' zijn er zestien verschillende steunkleuren gespecificeerd waaruit de ontwerper, afhankelijk van organisatie en toepassingsgebied, kan kiezen. Ook deze steunkleuren zijn zo gekozen dat ze zowel als aparte steunkleur, als in een CMYK-simulatie gedrukt kunnen worden. Om geheel gestandaardiseerd te kunnen werken werden de kleuren getest op verwerkbaarheid op zowel gestreken als ongestreken papiersoorten. Ook de kleuren voor verf- en folietoepassingen alsmede de hexadecimale coderingen voor HTML- en sRGB-toepassingen zijn onderdeel van de huisstijlbeschrijvingen.

De rijksoverheid heeft bij deze huisstijl gekozen voor een klassieke, neutrale en bescheiden uitstraling. Het zal nog jaren duren voordat ze breed en compleet is ingezet. De communicatie erover vindt vooral via de speciale website plaats (Communicatieplein). Ik raad iedereen aan die documentatie goed te bestuderen. Deze huisstijl gaat ons allemaal aan, als makers en gebruikers van de grote verscheidenheid aan overheidscommunicatiemiddelen. 

**INFORMATIE**

Huistijl: [www.communicatieplein.nl/1logo](http://www.communicatieplein.nl/1logo)

Versa: [www.ourtype.com](http://www.ourtype.com)

Sheriff: [www.fontshop.nl](http://www.fontshop.nl)

Creatie: [www.studiodumbar.nl](http://www.studiodumbar.nl)

Peter Verheul: [www.farhill.nl](http://www.farhill.nl)

OpenType: Publish 2-2008

OurType: Publish 6-2005

Demo's en Praxis: Publish 3-2004

**SPECIAAL BOEK**

Letterrijk, Rijksoverheid Serif en Sans letters  
ISBN 9 789076452296

De Buitenkant, Amsterdam